

GP AD STUDIO, NA STRELNICI 24 , NITRIANSKE HRNČIAROVCE, 951 01

INVESTOR KÚPELE SLIAČ, A.S. , SLIAČ 962 31

MIESTO STAVBY OBEC SLIAČ, SÚBOR PARCEL V K.Ú. RYBÁRE, V ZOSTAVE- VID TECHNICKÁ SPRÁVA

NÁZOV STAVBY

KÚPELE SLIAČ - DOKUMENTÁCIA SKUTKOVÉHO STAVU

SADA

AD
STUDIO

NA STRELNICI 24
NITRIANSKE HRNČIAROVCE
951 01
SLOVENSKÁ REPUBLIKA

mobit: +421 905 633 360 email: ad.studio@orangedmail.sk

ZAKÁZKOVÉ ČÍSLO
2013

ÚČEL
ZAMERANIE STAVBY

DÁTUM 01 2021

$\pm 0.000 = 373,20 \text{ MNM}$

ZODP. PROJEKTANT ING. MILAN KONIAR

VYPRACOVAL ING. ZUZANA DRINKOVÁ

STAVEBNÝ OBJEKT SO 105 LD DETVA + NATÁLIA

DSO

Obsah prílohy

TECHNICKÁ SPRÁVA

FORMÁT 14 x A4

MIERKA

ČÍSLO PRÍLOHY

105.SK-01

OBSAH:

1	ZÁKLADNÉ ÚDAJE	2
1.1	ZÁKLADNÉ ÚDAJE	2
1.2	ÚČEL OBJEKTU.....	2
2	URBANISTICKÉ, ARCHITEKTONICKÉ A FUNKČNÉ RIEŠENIE	3
2.1	URBANISTICKÉ ZAČLENENIE STAVBY DO PROSTREDIA	3
2.2	ZÁKLADNÁ CHARAKTERISTIKA JESTVUJÚCEHO ARCHITEKTONICKÉHO A DISPOZIČNÉHO RIEŠENIA	3
2.3	ORIENTÁCIA NA SVETOVÉ STRANY, DENNÉ OSVETLENIE, OSLNENIE, VÝMENA VZDUCHU, AKUSTICKÉ POŽIADAVKY	4
3	STAVEBNO TECHNICKÉ RIEŠENIE	4
3.1	ZAKLADANIE	4
3.2	ZVISLÉ A VODOROVNÉ KONŠTRUKCIE	4
3.2.1	ZVISLÉ NOSNÉ KONŠTRUKCIE	4
3.2.2	ZVISLÉ NENOSNÉ KONŠTRUKCIE	4
3.2.3	VODOROVNÉ NOSNÉ KONŠTRUKCIE	5
3.2.4	SCHODISKÁ.....	5
3.3	PRÁCE PSV	5
3.3.1	IZOLÁCIE	5
3.3.2	STREŠNÉ KONŠTRUKCIE	5
3.3.3	PODLAHOVÉ KONŠTRUKCIE	6
3.3.4	EXTERIÉROVÉ PODLAHOVÉ KONŠTRUKCIE (OKAPOVÉ CHODNÍKY).....	7
3.3.5	INTERIÉROVÉ STENOVÉ KONŠTRUKCIE (POVRCHOVÉ ÚPRAVY, MALBY, NÁTERY)	7
3.3.6	EXTERIÉROVÉ STENOVÉ KONŠTRUKCIE (POVRCHOVÉ ÚPRAVY, MALBY, NÁTERY)	7
3.3.7	PODHLADOVÉ KONŠTRUKCIE (POVRCHOVÉ ÚPRAVY, MALBY, NÁTERY).....	8
3.3.8	ZÁMOČNÍCKE VÝROBKY	8
3.3.9	VÝPLNE OTVOROV	8
3.3.10	STOLÁRSKE VÝROBKY	8
3.3.11	KLAMPIARSKÉ VÝROBKY	8
3.3.12	MALBY,NÁTERY	8
4	FOTODOKUMENTÁCIA:	9
4.1	LD DETVA	CHYBA! ZÁLOŽKA NIE JE DEFINOVANÁ.
4.2	LD NATÁLIA	12-13
4.3	SPOJOVACIA CHODBA MEDZI LD DETVA A LD NATÁLIA	14
4.4	SPOJOVACIA CHODBA MEDZI LD DETVA A LD BRATISLAVA	14

1 ZÁKLADNÉ ÚDAJE

1.1 ZÁKLADNÉ ÚDAJE

Názov stavby

LD Detva + LD Natália

Druh a účel stavby

prevádzkové objekty slúžiace potrebám kúpeľov Sliač

Charakter stavby

Jestvujúca stavba

Miesto stavby

Obec Sliač

Parcelné čísla a katastrálne územie

k. ú. Rybáre, parcela č. 476

Údaje o stavebníkovi

Kúpele Sliač a.s., Sliač 962 31

Objekty

SO 05 LD Detva + LD Natália

Spojovacia chodba

Spojovací most

Dielčí objekt

Stavebno-technické riešenie

Údaje o projektovej dokumentácii

Projektová dokumentácia zamerania skutkového stavu objektu

Generálny projektant

Ing. Arch. Ľubomír Pochaba –AD Štúdio,

Na Strelnici 34,

Nitrianske Hrnčiarovce. 951 01

Dátum spracovania dokumentácie

02.2021

1.2 ÚČEL OBJEKTU

Jestvujúci stav

LD Detva: objekt pôvodne slúžil ako liečebný dom s ubytovacou funkciou. V súčasnosti je stavba mimo prevádzky, uzatvorená. V stavbe sa nachádzali ordinácie (vyšetrovne) a izby pre pacientov.

LD Natália: objekt pôvodne slúžil ako liečebný dom s ubytovacou funkciou. V súčasnosti je stavba mimo prevádzky, uzatvorená. V stavbe sa nachádzali prevažne izby pre pacientov.

Prepojovacia chodba medzi objektami LD Detva a LD Natália prepája prizemie a poschodie. V súčasnosti je stavba mimo prevádzky, uzatvorená.

Spojovací most je krytý chodník medzi objektami LD Detva a LD Bratislava, prepája stavby v úrovni poschodia. V súčasnosti je táto časť stavby mimo prevádzky, uzatvorená, nesprístupnená.

Stavby – ubytovacie pavilóny pochádzajú z 19-teho storočia a sú to pamiatkovo chránené objekty, národná kultúrna pamiatka od roku 1963.

2 URBANISTICKÉ, ARCHITEKTONICKÉ A FUNKČNÉ RIEŠENIE

2.1 URBANISTICKÉ ZAČLENENIE STAVBY DO PROSTREDIA

Charakteristika pozemku

Objekty sa nachádzajú v južnej polovici areálu kúpeľov Sliač - v strednej časti, obklopené zeleňou. Objekty sú prístupné obslužnými komunikáciami po areálových spevnených komunikáciách.

Za LD Detva sa nachádza termálne jazierko, zo západnej strany. Z východu je pozemok takmer rovinný, s parkovou úpravou (chodníky, lavičky, fontána, vzrastlé stromy, zatravnené plochy, ...). Zo severnej strany je spevnená plocha, k LD Detva je pripojený LD Bratislava s prepojavacím mostom v úrovni poschodia. Z južnej strany je spevnená plocha a terénne schody, k LD Detva je pripojený LD Natália s prepojavacou chodbou v úrovni prízemí a poschodia. V blízkosti LD Natália je rozostavaná stavba, ktorá mala byť k nemu pripojená v úrovni suterénu.

Pozemky v okolí riešených objektov sú mierne svahovité, v súčasnosti neupravené, s náletovou zeleňou najmä z južnej a západnej strany LD Natália.

Základná charakteristika aktuálneho urbanistického riešenia

Urbanistická koncepcia reflektuje funkčné požiadavky objektov areálu Kúpeľov Sliač.

Objekty sa nachádzajú v južnej polovici areálu kúpeľov Sliač - v strednej časti. Objekt LD Detva má hlavný vchod prístupný z východnej strany, kde je vnímaná celá čelná fasáda z parku.

LD Natália nemá v súčasnosti hlavný vchod z exteriéru. Prístupný je z LD Detva cez spojovací most.

Základné plošné ukazovatele - jestvujúci stav

Plocha pozemku	1078,0 m ²
Zastavaná plocha celková.....	992,78m ²
Podlažná plocha celková	2769,6 m ²

2.2 ZÁKLADNÁ CHARAKTERISTIKA JESTVUJÚCEHO ARCHITEKTONICKÉHO A DISPOZIČNÉHO RIEŠENIA

Základná charakteristika architektonického riešenia

LD Detva a LD Natália sú 3-podlažné murované ubytovacie pavilóny s polozapusteným suterénom z 19-teho storočia, ktoré sú navzájom previazané spojovacou chodbou. Vztahuje sa na ne pamiatková ochrana. Stavby si väčšinou zachovali svoj pôvodný historický vzhľad.

LD Detva je spojený s LD Bratislava spojovacím prestrešným mostom v úrovni poschodia.

Dispozično-prevádzkové riešenie

LD Detva : je 3-podlažný objekt s dvomi nadzemnými podlažiami a jedným polozapusteným suterénom. Hlavný vchod do objektu je z východnej strany, z parku cez terénne schody. Z prízemí je prístup do suterénu jednoramennými priamočiarymi schodami a na poschodie viacramenným širokým schodiskom.

Na prízemí v strede stavby sa nachádza pozdĺžna chodba, z ktorej sú prístupné takmer všetky miestnosti. Nachádzajú sa tu ordinácie (vyšetrovne), izby pre pacientov a sociálne zariadenia. Z prízemí je prístupná terasa zo západnej strany s výhľadom na lesopark a termálne jazierko. Na bočnej fasáde, zo severnej strany, je vedľajší vchod pre personál a bezbariérový prístup pre pacientov. Na opačnej strane chodby je spojovacia chodba, ktorá prepája LD Detva a LD Natália.

Na poschodí v strede stavby sa tiež nachádza pozdĺžna chodba, z ktorej sú prístupné takmer všetky miestnosti – izby. V každej izbe je umývadlo. Sociálne zariadenia sú spoločné, prístupné z chodby, WC je rozdelené pre mužov a pre ženy. Na bočnej fasáde, zo severnej strany, je prechod do LD Bratislava cez spojovací most. Na opačnej strane chodby je spojovacia chodba, ktorá prepája LD Detva a LD Natália.

V suteréne sa nachádzajú sklady, archívy, dielňa, kotolňa a stredová chodba. Suterén je pod 2/3 prízemí – prízemie je čiastočne podpivničené. Vchod do suterénu z exteriéru je z bočnej južnej strany terénnymi schodami.

LD Natália : je 3-podlažný objekt s dvomi nadzemnými podlažiami a jedným polozapusteným suterénom. Hlavný vchod do objektu je zrušený, pôvodne bol z južnej strany v úrovni suterénu (v súčasnosti je zamurovaný). V objekte sa pôvodne nachádzalo schodisko, ktoré bolo vybúrané a dispozícia bola zmenená. V súčasnosti medzi prízemím a poschodím neexistuje priame prepojenie. Prístup na prízemie je len z LD Detva cez spojovaciu chodbu. Prístup na poschodia LD Detva cez spojovaciu chodbu. V LD Natália bol zrealizovaný osobný výťah cez 3 podlažia (cca. v roku 1999). Z prízemí je nepriamy prístup do suterénu jednoramennými priamočiarymi schodami len cez rozbitú kopulitovú stenu. Schody na prízemie pôvodne viedli z exteriéru v úrovni suterénu – tento vchod je v súčasnosti zamurovaný. Suterén je prístupný z exteriéru zo severnej strany dvojkrídlovými dverami a terénnymi schodami.

Na každom podlaží sa nachádza pozdĺžna chodba, z ktorej sú prístupné takmer všetky miestnosti. Na prízemí a poschodí sa nachádzajú izby pre pacientov a sociálne zariadenia. Vytvorené sú 3 typy ubytovacích buniek. Ubytovacia bunka s jednou veľkou izbou s WC a kúpeľňou, ubytovacia bunka s dvomi malými izbami a spoločnou kúpeľňou s WC, ubytovacia bunka s tromi izbami so spoločným WC a kúpeľňou.

V suteréne sa nachádzajú sklady, dielne a chodba. Suterén je pod celým prízemím.

Pôvodne sa v objekte nachádzali iba izby. Po rekonštrukcii okolo roku 2000 sa dostavali sociálne zariadenia k izbám a osobný výťah, odstránilo sa schodisko v strede stavby, zamurovali sa 2 vchody. Vytvorilo sa prepojenie medzi LD Natália a Kúpeľným domom I. – prepojovacia chodba v úrovni suterénu, pod chodníkom. Bolo naplánované prepojenie LD Natália s novým liečebným domom. Táto prepojovacia chodba nebola dostavaná, rovnako ako nový liečebný dom (rozostavaná stavba) na južnej strane.

2.3 ORIENTÁCIA NA SVETOVÉ STRANY, DENNÉ OSVETLENIE, OSLNENIE, VÝMENA VZDUCHU, AKUSTICKÉ POŽIADAVKY

LD Detva - hlavná fasáda je orientovaná na východnú stranu, kde sa nachádza aj hlavný vstup do objektu. Zadná fasáda je orientovaná na južnú stranu. Na severnej a južnej fasáde nadzemných podlaží sú okná prevažne zamurované. Na severnej strane je vedľajší vstup do objektu. Na južnej strane je vstup do suterénu. Osvetlenie priestorov je zrealizované ako kombinácia umelého a prirodzeného osvetlenia vo všetkých podlažiach. Okenné výplne sú orientované hlavne na východnú a západnú stranu.

LD Natália - okenné otvory sú orientované na všetky hlavné svetové strany.

Okenné výplne na LD Detva a LD Natália majú drevené okenice.

Hygienická výmena vzduchu v celom objekte je zabezpečená otváracími kridlami otvorových výplní, ktoré slúžia k doplnkovému vetraníu.

3 STAVEBNO TECHNICKÉ RIEŠENIE

3.1 ZAKLADANIE

Objekty sú založené na základových pásoch (pod nosnými a obvodovými stenami).

Predmetom zamerania skutkového stavu nebolo vyhotovenie kontrolných sond na tvare miesta, preto uvedený spôsob zakladania je len predpoklad.

3.2 ZVISLÉ A VODOROVNÉ KONŠTRUKCIE

3.2.1 ZVISLÉ NOSNÉ KONŠTRUKCIE

LD Detva – zvislý nosný systém je pozdĺžny murovaný z tehlového muriva – plné pálené tehly.

Vnútorne zvislé nosné konštrukcie suterénu sú hr. cca 630-830 mm. Obvodové zvislé nosné konštrukcie suterénu sú hr. cca 950 mm.

Vnútorne zvislé nosné konštrukcie prízemí sú hr. cca 470-740 mm. Obvodové zvislé nosné konštrukcie prízemí sú hr. cca 740-900 mm.

Vnútorne zvislé nosné konštrukcie poschodí sú hr. cca 320-640 mm. Obvodové zvislé nosné konštrukcie poschodí sú hr. cca 680-830 mm.

Všetky zamerané rozmery (hrúbky stien) sú uvádzané vrátane obojstrannej omietky.

Zamurované otvory boli realizované z tehlového zmiešaného muriva (plné pálené tehly, dierované pálené tehly a pórabetónové tvárnice).

LD Natália – zvislý nosný systém je pozdĺžny murovaný z tehlového muriva – plné pálené tehly.

Vnútorne zvislé nosné konštrukcie suterénu sú hr. cca 700 mm. Obvodové zvislé nosné konštrukcie suterénu sú hr. cca 700-900 mm.

Vnútorne zvislé nosné konštrukcie prízemí sú hr. cca 600-650 mm. Obvodové zvislé nosné konštrukcie prízemí sú hr. cca 530-680 mm.

Vnútorne zvislé nosné konštrukcie poschodí sú hr. cca 550-620 mm. Obvodové zvislé nosné konštrukcie poschodí sú hr. cca 370-570 mm.

Všetky zamerané rozmery (hrúbky stien) sú uvádzané vrátane obojstrannej omietky.

Hrúbka nosných stien výťahovej šachty je 300 mm (neoverené).

Zamurované otvory boli realizované z tehlového zmiešaného muriva (plné pálené tehly, dierované pálené tehly a pórabetónové tvárnice).

Spojovacia chodba – zvislý nosný systém je pozdĺžny murovaný z tehlového muriva – plné pálené tehly (neoverené). Obvodové zvislé nosné konštrukcie sú hr. cca 375 mm.

Všetky zamerané rozmery (hrúbky stien) sú uvádzané vrátane obojstrannej omietky.

3.2.2 ZVISLÉ NENOSNÉ KONŠTRUKCIE

LD Detva – zvislé nenosné konštrukcie sú murované z tehlového muriva – plné pálené tehly.

Vnútorne zvislé nenosné konštrukcie suterénu sú hr. cca 170-320 mm.

Vnútné zvislé nenosné konštrukcie prízemí a poschodí sú hr. cca 120-220 mm.
Všetky zamerané rozmery (hrúbky stien) sú uvádzané vrátane obojstrannej omietky.

LD Natália – zvislé nenosné konštrukcie sú murované z tehlového muriva – plné pálené tehly.
Vnútné zvislé nenosné konštrukcie suterénu sú hr. cca 100-300 mm – len na zamurovanie otvorov.
Vnútné zvislé nenosné konštrukcie prízemí a poschodí sú hr. cca 100-180 mm.
Všetky zamerané rozmery (hrúbky stien) sú uvádzané vrátane obojstrannej omietky.

Spojovacia chodba – nenosné (deliace) konštrukcie neboli realizované.

3.2.3 VODOROVNÉ NOSNÉ KONŠTRUKCIE

LD Detva : nad suterénom sú klenbové stropy. Nad prízemím a poschodím sú klenbové a drevené trámové stropy. V strednej časti poschodí boli pôvodne 3 miestnosti s vysokými stropmi. Tieto priestory boli prestavané, rozdelené priečkami na 7 miestností, strop bol znížený. V súčasnosti je tu zavesená podhl'ad na drevenom rošte pod pôvodným dreveným trámovým stropom.

LD Natália : pôvodne boli v objekte klenbové stropy nad suterénom a drevené trámové stropy nad prízemím a poschodím. Stavba v minulosti vyhorela a boli zrealizované nové stropy nad prízemím a poschodím najmä nad chodbami = plechodosky (trapézový plech zaliaty betónovou vrstvou). Pod plechodoskovým stropom mal byť zavesený podhl'ad. V súčasnosti je viditeľná len oceľová zavesená konštrukcia pod stropom, samotný podhl'ad chýba.

3.2.4 SCHODISKÁ

LD Detva : v objekte, v strede sa nachádza široké trojramenné schodisko vedúce z prízemí na poschodie. Ramená sú železobetónové, schodnicové s kovaným zábradlím.

Do suterénu vedie jednoramenné schodisko železobetónové.

LD Natália : pôvodné schodisko prepájajúce jednotlivé podlažia bolo vybúrané. V súčasnosti sa nachádza jednoramenné schodisko zo suterénu na prízemie. Vstup na schodisko z exteriéru je zamurovaný. Vstup na poschodie v danom objekte nie je možný. Vstup na prízemie a poschodie je len cez LD Detva a spojovaciu chodbu v úrovni jednotlivých podlaží. Medzi LD Detva a LD Natália sa nachádza exteriérové oceľové točité vretenové schodisko. Má tri podesty. Vedie z exteriéru na poschodie do spojovacej chodby. Bolo vytvorené dodatočne, ako požiarne a únikové schodisko.

3.3 PRÁCE PSV

3.3.1 IZOLÁCIE

Hydroizolácie

Hydroizolácia spodnej stavby je predpokladáme prevedená z asf. pásov.

Hydroizolácia v strešnom plášti je prevedená z plechovej krytiny realizovanej na stojatú drážku

Predmetom zamerania skutkového stavu nebolo vyhotovenie kontrolných sond na tvare miesta, preto uvedený spôsob prevedenia hydroizolácií je len predpoklad.

Tepelné izolácie.

Tepelné izolácie v strope nad 2. NP predpokladáme, že sú prevedené z ľahčeného materiálu realizovanom na drevenom trámovom strope.

Predmetom zamerania skutkového stavu nebolo vyhotovenie kontrolných sond na tvare miesta, preto uvedený spôsob prevedenia tepelných izolácií je len predpoklad.

3.3.2 STREŠNÉ KONŠTRUKCIE

LD Detva: strecha valbová, členitá, nad vyvýšenou strednou časťou je sedlová strecha. Sklon strechy je od 13° do 22°. Na streche sa nachádzajú presvetľovacie okná. Z podkrovného priestoru je zrealizovaný výlez na prepojavací mostík nad spojovacou chodbou – prepája podkrovný priestor LD Detva s podkrovným priestorom LD Natália.

V podkrovnom priestore sú vyvedené komíny, ktoré sú ukončené pod strechou a sú nefunkčné, neprechádzajú cez strešným plášť.

Dažďová voda zo strechy je odvádzaná do polkruhových nadstrešných žlabov po stranách strechy a následne odvedená zvislými dažďovými zvodmi po fasáde.

LD Natália : strecha je valbová, členitá, nad strojovňou výťahu, v strednej časti je sedlová strecha. Sklon strechy je cca 20° až 22°. Na streche sa nachádzajú presvetľovacie okná, výlez na prepojavací mostík.

V podkrovnom priestore sú vyvedené komíny, ktoré sú ukončené pod strechou a sú nefunkčné, neprechádzajú cez strešný plášť.

Dažďová voda zo strechy je odvádzaná do polkruhových nadstrešných žlabov po stranách strechy a následne odvedená zvislými dažďovými zvodmi po fasáde.

Nad spojovacou chodbou je sedlová strecha, plynule napojená na valbové strechy LD Detva a LD Natália.

Nad strechou je spojovací oceľový mostík s jednostranným zábradlím. Výlez na mostík je cez vikiere.

Strecha nad prepojavacím mostom medzi LD Detva a LD Bratislava je sedlová, s drevenou konštrukciou, dreveným vodorovným zavetrovaním a oceľovými tiahľami. Sklon strešným rovin je cca 20°. Strešná krytina je ľahká, plechová, so stojatými drážkami. Dažďová voda zo strechy je odvádzaná do polkruhových strešných žlabov po stranách strechy a následne odvedená šikmými dažďovými zvodmi napojenými k zvislým dažďovým zvodom zo strechy LD Detva.

Predpokladané sklady konštrukcií:

St01 Strecha valbová a sedlová s plechovou krytinou.....

- Plechová strešná pozinkovaná krytina prevedená na stojatú drážku. predpoklad cca 0,75 mm
- Vodorovné latovanie cca 25 mm
- Drevené krokvy

St0 Strecha sedlová s plechovou krytinou (spojovacia chodba a spojovací most).....

- Plechová strešná pozinkovaná krytina prevedená na stojatú drážku. predpoklad cca 0,75 mm
- Plné debnenie predpoklad cca 25 mm
- Drevené krokvy

Predmetom zamerania skutkového stavu nebolo vyhotovenie kontrolných sond na tvare miesta, preto uvedený spôsob prevedenia strešných konštrukcií je len predpoklad.

3.3.3 PODLAHOVÉ KONŠTRUKCIE

LD Detva : podlahové konštrukcie v suteréne sú prevedené ako ťažké. Realizované sú s cementových poterov aplikovaných na hydroizoláciu proti zemnej vlhkosti

Na prízemí a poschodí sú drevené vlysy, keramické dlažby, linoleum a koberce.

LD Natália : podlahové konštrukcie v suteréne sú prevedené ako ťažké. Realizované sú s cementových poterov aplikovaných na hydroizoláciu proti zemnej vlhkosti

Na prízemí a poschodí sú keramické dlažby a koberce.

Na podlahe spojovacej chodby je koberec na obidvoch úrovniach.

Podlaha spojovacieho mostu je drevená dosková.

P01 Podlaha v hygienických priestoroch LD Detva.....

- Keramická dlažba predpoklad 10-15 mm
- Lepiaca malta predpoklad 20 mm
- Cementový poter nezamerané
- Strop nezamerané

P02 Podlaha v suteréne a na terase.....

- Cementový poter nezamerané
- Hydroizolácia (len v interiéri) nezamerané
- Podkladný betón nezamerané

P03 Podlaha v LD Detva.....

- Linoleum 3 mm
- Lepidlo
- Cementový poter nezamerané
- Strop nezamerané

P04 Podlaha v izbách LD Detva a LD Natália.....

- Drevené vlysy + koberec predpoklad 20-25 mm
- Podložka predpoklad 20 mm
- Cementový poter nezamerané
- Strop nezamerané

P05 Podlaha schodiska LD Detva.....

- Linoleum 3 mm

- Lepidlo
- Ocelobetónové schodiskové ramená a podesty.....nezamerané

P06 Podlaha v izbách LD Detva

- Drevené vlasypredpoklad 20-22 mm
- Podložkanezamerané
- Cementový poter.....nezamerané
- Stropnezamerané

P07 Podlaha schodiska v LD Natália.....

- Dlažba terazzová (obklad nástupníc a podstupníc).....cca 30 mm
- Lepiaca maltapredpoklad 20 mm
- Ocelobetónové schodiskové stupne.....nezamerané

P08 Podlaha LD Natália

- Koberec3 mm
- Lepidlo
- Strop – plechodosky (trapézový plech + betón)nezamerané

P09 Podlaha 1.NP v LD Detva a podlaha spojovacej chodby

- Koberec3 mm
- Linoleum.....3 mm
- Lepidlo
- Cementový poter.....nezamerané
- Strop.....nezamerané

P10 Podlaha spojovacieho most

- Drevené dosky + náterpredpoklad 30 mm
- Drevená stropná konštrukcia (trámový strop)nezamerané
- Drevené plné debnenie (podhlád)nezamerané

Predmetom zamerania skutkového stavu nebolo vyhotovenie kontrolných sond na tvare miesta, preto uvedený spôsob prevedenia podlahových konštrukcií je len predpoklad.

3.3.4 EXTERIÉROVÉ PODLAHOVÉ KONŠTRUKCIE (OKAPOVÉ CHODNÍKY)

Okolie stavby tvorí prevažne zatrávnená plocha. V miestach vstupov sú betónové spevnené plochy a terénne schody, lokálne obložené keramikou alebo kamennou dlažbou.

Okapový chodník sa v kontakte so stavbou nenachádza.

3.3.5 INTERIÉROVÉ STENOVÉ KONŠTRUKCIE (POVRCHOVÉ ÚPRAVY, MALBY, NÁTERY)

Interiérové plochy stien a stropov sú opatrené prevažne vápennou dvojvrstvovou omietkou

3.3.6 EXTERIÉROVÉ STENOVÉ KONŠTRUKCIE (POVRCHOVÉ ÚPRAVY, MALBY, NÁTERY)

Vonkajšia povrchová úprava stien v úrovni nadzemných podlaží je vápennou omietkou, povrch je s historickým pôvodným zdobením.

Vonkajšia povrchová úprava stien v úrovni sokla je cementovou omietkou, povrch je rovný.

Skladby konštrukcií:

Typická obvodová konštrukcia – nadzemné podlažia LD Detva

- Vápenná exteriérová omietkacca 20- 50 mm
- Murivo z tehál plných pálených600-750 mm
- Vápenná interiérová omietkacca 20- 30 mm

Obvodová konštrukcia – v úrovni sokla LD Detva

- Cementová exteriérová omietkacca 20- 30 mm
- Murivo z tehál plných pálených900 mm
- Vápenná interiérová omietkacca 20- 30 mm

Typická obvodová konštrukcia – nadzemné podlažia LD Natália

- Vápenná exteriérová omietkacca 20- 50 mm
- Murivo z tehál plných pálených300-650 mm
- Vápenná interiérová omietkacca 20- 30 mm

Obvodová konštrukcia – v úrovni sokla LD Natália

- Cementová exteriérová omietkacca 20- 30 mm

- Murivo z tehál plných pálených 700-900 mm
- Vápenná interiérová omietka cca 20- 30 mm

Typická obvodová konštrukcia.....Spojovacia chodba

- Vápenná exteriérová omietka cca 20-50 mm
- Murivo z tehál plných pálených (neoverené)..... 300 mm
- Vápenná interiérová omietka cca 20-30 mm

3.3.7 PODHLADOVÉ KONŠTRUKCIE (POVRCHOVÉ ÚPRAVY, MALBY, NÁTERY)

V LD Detva sú steny obojstranne omietnuté s bielym náterom. V hygienických priestoroch sú na stenách nalepené keramické obklady do výšky 1950 mm. V izbách a ordináciách sú pri umývadlách nalepené keramické obklady vo výške 1350 - 1800 mm. Lokálne sú steny opatrené olejovým náterom. Na strope je omietka + biely náter. Na poschodí je znížený strop v strednej časti stavby + zavesený rovný podhlád na drevenom rošte.

V LD Natália sú steny obojstranne omietnuté s bielym náterom. V hygienických priestoroch sú na stenách nalepené keramické obklady (v kúpeľniach do výšky 1950 mm a vo WC do výšky 1500 mm). Na strope je omietka a zavesený podhlád. Lokálne je podhlád odstránený a zo stropu visí len oceľová podhládová konštrukcia.

V spojovacej chodbe sú steny a stropy v interiéri omietnuté s bielym náterom.

Spojovací most je bez stropu a bez podhládu, s dreveným súvislým debnením pod plechovou strešnou krytinou.

3.3.8 ZÁMOČNÍCKE VÝROBKY

V LD Detva sú oceľové (kované) schodiskové zábradlia s bielym náterom a drevenými madlami. V hygienických priestoroch sú oceľové zárubne. Výlez do podkrovia je oceľovým rebríkom z poschodia.

V LD Natália sú oceľové zárubne. Kopilitová stena v suteréne je vsadená do oceľového rámu. Výtahové dvojkrídlové dvere sú oceľové. Výlez do podkrovia je oceľovým rebríkom z poschodia s ochranným košom.

Nad spojovacou chodbou je oceľový chodník, ktorý prepája LD Detva a LD Natália v úrovni strechy. K chodníku je kotvené jednostranné oceľové zábradlie.

Prístup do spojovacej chodby je z exteriéru cez oceľové točité vretenové schodisko s oceľovým zábradlím + farebný a ochranný náter (lokálne s povrchovou koróziou).

3.3.9 VÝPLNE OTVOROV

V LD Detva sú drevené dvojité okná s drevenými parapetmi. Zasklenie je hladkým čírym sklom. Zvonka sú parapety oplechované. Na oknách sú zvonka drevené okenice. Dvere sú prevažne s plnými drevenými kridlami v drevenej obložkovej zárubni kotvenej k dreveným rámom vsadeným v murive.

V LD Natália sú drevené dvojité okná s drevenými parapetmi. Zasklenie je hladkým čírym sklom. Na oknách sú zvonka drevené okenice. Dvere sú prevažne s plnými kridlami v oceľovej zárubni a s drevenými dvernými prahmi.

Spojovacia chodba má tiež veľké dvojité okná s dreveným parapetom v interiéri a oplechovaním exteriérovej časti parapetu. Sklo je hladké číre. Dvere na poschodí v obvodovej stene sú jednokrídlové, 2/3 presklené + pevný nadsvetlík, s jednoduchým zasklením, číre hladké sklo. Interiérové dvere na vstupe do chodby sú dvojkrídlové, 2/3 presklené + pevný nadsvetlík, s jednoduchým zasklením, číre hladké sklo.

3.3.10 STOLÁRSKE VÝROBKY

V oboch LD sú drevené dvojité okná s drevenými parapetmi. Na oknách sú drevené okenice. Dvere v LD Detva sú prevažne prevedené plné v drevenej obložkovej zárubni kotvenej k dreveným rámom vsadeným v murive. Na oceľovom schodiskovom zábradlí je ukotvené drevené madlo.

3.3.11 KLAMPIARSKÉ VÝROBKY

Na strechách je ľahká plechová krytina s nadrímsovými strešnými žľabmi. Klampiarske výrobky sú realizované z oceľového pozinkovaného plechu vrátane zvislých priznaných dažďových zvodov.

Oplechovanie parapetov okien je prevedené z oceľového pozinkovaného plechu.

Na vystúpenom zdobení fasády je oplechovanie.

3.3.12 MALBY, NÁTERY

Zaomietané steny a stropy sú opatrené vápennými nátermi.

Oceľové konštrukcie sú v prevažnej miere opatrené zdegradovanou povrchovou úpravou

4 FOTODOKUMENTÁCIA:

4.1 LD DETVA

LD Detva : čelný pohľad, hlavný vstup – východná fasáda:



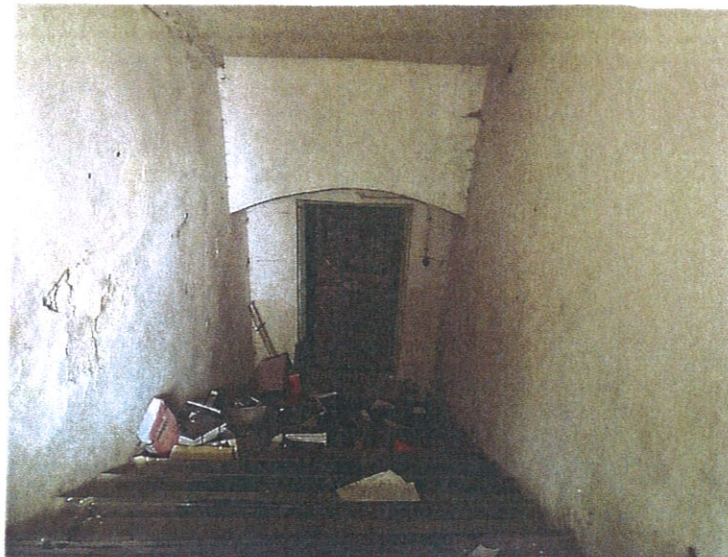
LD Detva: zadný pohľad, terasa – západná fasáda:



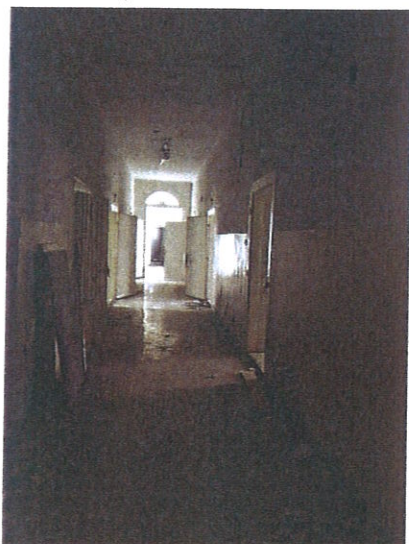
LD Detva - hlavné schodisko



Schodisko do suterénu



LD Detva: prízemie - stredová chodba



Prízemie - izba



LD Detva: suterén – kotolňa



Suterén - archív



Poschodie – stredová chodba



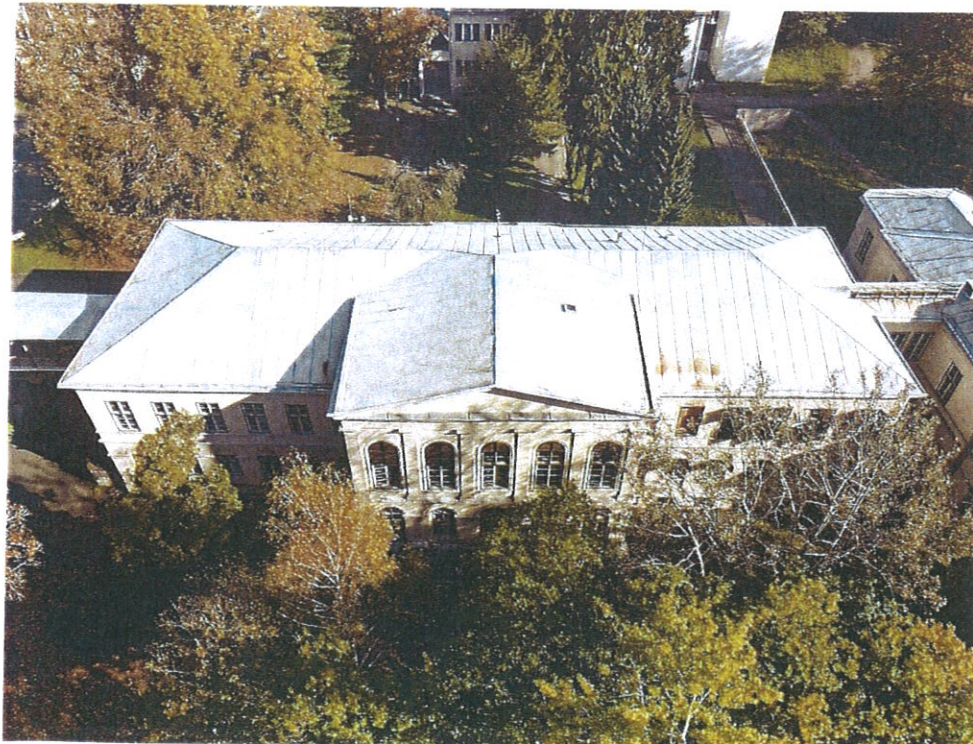
Poschodie – izba



Krov



Strecha



4.2 LD NATÁLIA:

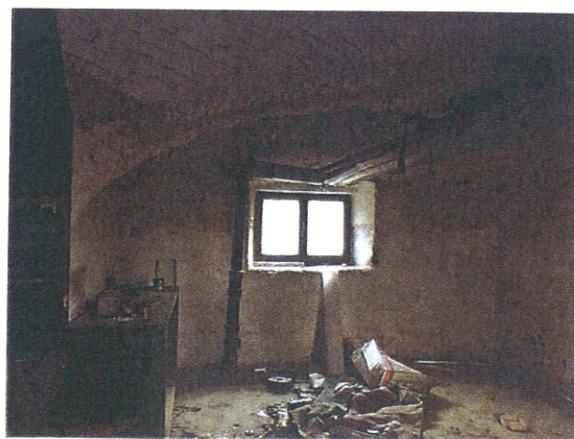
Východný pohľad



Severozápadný pohľad



Suterén



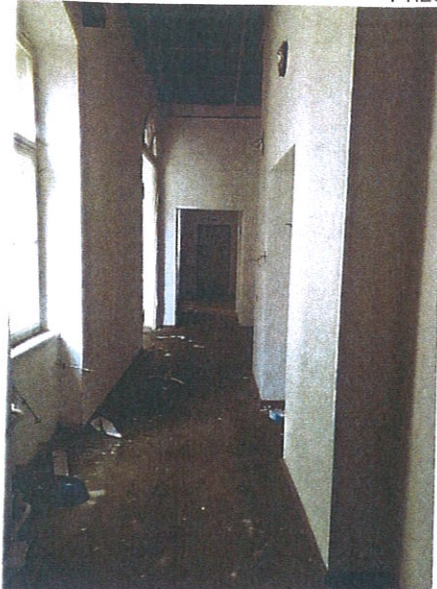
Schodisko – pohľad z prízemia



Schodisko – pohľad na prízemie



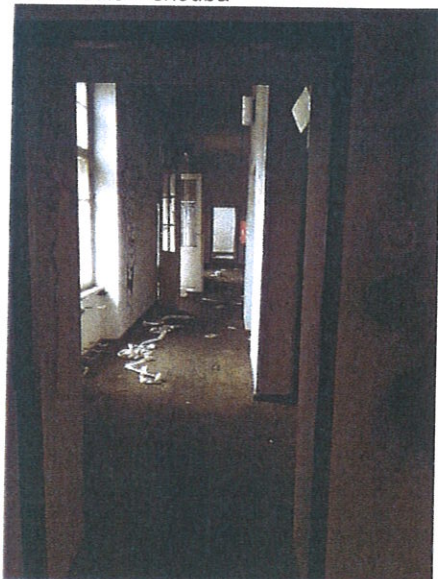
Prizemie – chodba



Prizemie - izba



Poschodie – chodba



Poschodie - izba

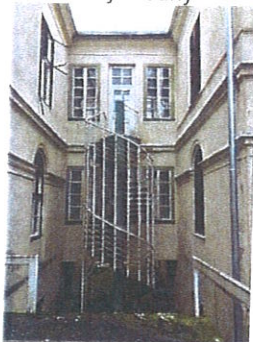


Krov:



4.3 SPOJOVACIA CHODBA MEDZI LD DETVA A LD NATÁLIA:

Pohľad východný



Pohľad západný



Pohľad západný



Prizemie



Poschodie



4.4 SPOJOVACÍ MOST MEDZI LD DETVA A LD BRATISLAVA:

Pohľad severovýchodný



Pohľad západný

